



A – Kipp/Dreh-fönster i stängt läge.



B – Kipp/Dreh-fönster i ventilationsläge.



C – Kipp/Dreh-fönster i putsläge.

## Kipp/Dreh

### Sido-bottenhängt fönster

#### 8 viktiga fördelar

##### 1. Snabb luftväxling.

Ett sido-bottenhängt fönster kan öppnas fullt i sidohängt läge och ger då snabb utvädring när så behövs (se bild C).

##### 2. Behaglig ventilation.

Med bibehållen intrångssäkerhet.

T ex nattvädring (se bild B).

##### 3. Underhåll.

Genom beslagets konstruktion är underhållsbehovet minimalt. Ett par droppar olja en gång per år är allt som behövs. Möjlighet finns att med ett enkelt handgrepp justera så att korrekt tätning bibehålles över fönstrets hela livslängd.

##### 4. Putsning.

Sker enkelt och bekvämt inifrån rummet utan stegar eller riskfyllt klättrande (se bild C).

##### 5. Utrymning.

Lämnar fönsteröppningen 100%-igt fri och obehindrad om du måste ut snabbt (se bild C).

##### 6. Intrångssäkerhet.

För extra säkerhet kan beslaget förses med extra djupa låskolvar runt hela fönsterbågen.

##### 7. Lättmanövrerat.

Då handtaget vrides till något av de tre standardlägena reagerar fönstret motsvarande oavsett hur stort eller tungt det är.

##### 8. Kvalitet.

Ett sido-bottenhängt fönster sluter tätt! Ingen annan beslagningstyp ger tätare fönster. Kyla, värme och buller stannar där de hör hemma – utanför.



Öppnat läge



Stängt läge



Ventilationsläge



Puts-läge



Öppnat läge



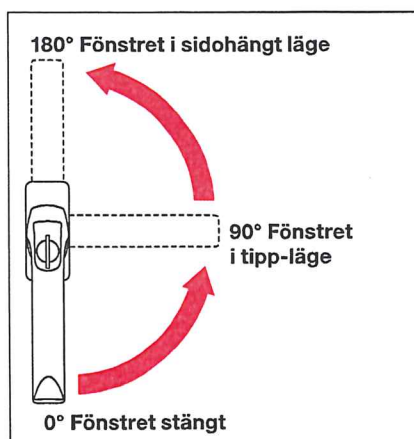
Stängt

## TBT

### Det låsbara fönsterhandtaget med TBT-funktion

Förutom de vanliga låsbara fönsterhandtagen för sidohängt/ventilationsläge finns det också TBT-fönsterhandtag för fönster med TBT-öppning. TBT betecknar öppningsordningen: Ventilationsläge före sidohängt (**T**ilt **B**efore **T**urn).

TBT-tekniken möjliggör låsning av handtaget med en nyckel med lutning (90°-position). Handtaget kan vridas vidare till öppningspositionen (180°-position) enbart efter ny upplåsning.



#### Viktigt:

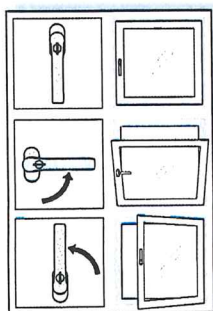
TBT funktionen kan endast garanteras då ett vrid-/tippbeslag används som är avsett för denna funktion.

### HOPPE fönsterhandtag med TBT funktion

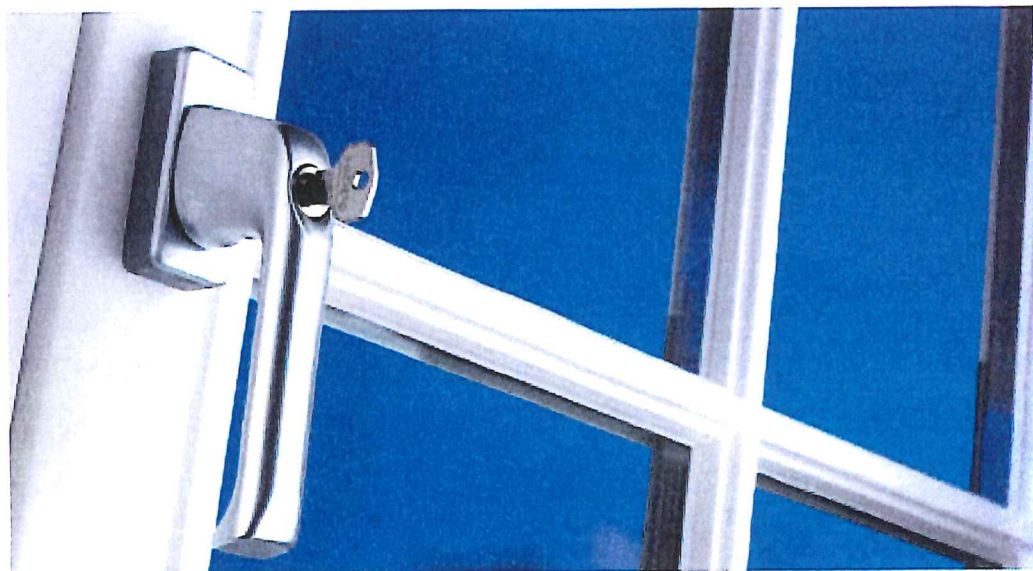
TBT-fönsterhandtag från HOPPE tillverkas i versionerna TBT1 och TBT4. Nedan finns beskrivet hur de skiljer sig åt tekniskt:

#### Fönsterhandtag med TBT1

TBT1-modeller är utrustade med en frigång mellan låsställningen och lutningsställningen (en upplåsning av låscylindern är inte nödvändig), så att luftning möjliggörs. På tipp-läget i 90° finns en stoppanordning som har utrustats med spärrmekanism. Att manövrera vidare till vridläget i 180° är endast möjligt efter att låscylindern har låsts upp.



Med varje TBT handtag levereras en dekal, som förklarar funktionen på ett enkelt sätt. (se ovan i naturlig storlek)



# Skötsel­anvisning

*För att Mockfjärds-fönstret skall bibehålla sin goda funktion och finish under många år, rekommenderar vi följande skötselråd.*

## 1

Rörliga delar på spanjolett och övriga beslag runt fönstret ska smörjas 1-2 gånger/år. Smörj även i smörjhålen kring låskistan. Se figur 1 och 2. För bästa resultat rekommenderar vi silikonspray, remspray eller vitoljespray. Man ska ej använda aggressiva oljor, t.ex. motorolja.

## 2

Då ytterglaset levereras med en vaxhinna för att minimera reprisen, kan man göra första fönsterputsen med t-spritblandning för att få bort den. Vi rekommenderar en blandning som består av 1 del t-sprit och 3 delar vatten. Därefter bör tvättning av fönstret göras på traditionellt vis med fönsterputsmedel och textilduk/gummiskrapa. Om det finns persienner i fönstret, undvik att få putsmedel på dem. Efter avslutad fönsterputs, fäll alltid ner persiennen och låt den vara nere tills man är säker på att ingen fukt finns kvar på persiennens lameller.

## 3

Aluminiumdelarna på fönstrets utsida bör tvättas med fönsterputs och textilduk/sämskskin minst 1 gång/år. Använd aldrig lösnings- eller frätande medel på tätningslister eller målade ytor.

## 4

Tätning­listerna på fönstrets insida är av silikon och behöver ej underhållas. Dock är både den yttre och den inre listan monterade så att de lätt kan bytas ut om de skulle bli skadade.

## 5

Vid delning av kopplade bågar till fönster och fönsterdörrar, använd en mindre skruvmejsel för att öppna/lyfta koppel­hakens arm (2 alt. 3 st./båge) se figur 3. Smörjes 1 gång/år eller vid behov enligt punkt 1 ovan.

## 6

Vid rengöring av persienner, fäll ner och stäng persiennens lameller och damma försiktigt med en torr eller lätt fuktad trasa. Stryk över lamellerna försiktigt uppifrån och nedåt. Låt alltid persiennen vara nedfälld efter rengöring tills persiennens lameller är riktigt torra. Persiennen får ALDRIG dras ihop med fuktiga lameller.

Figur 1



Figur 2



Figur 3



## **Därför kan det uppstå kondens på de nya fönsterrutorna.**

### **Invändig kondens**

Det kan till exempel bero på dålig ventilation, hög luftfuktighet eller dåligt putsade rutor.

### **Kondens mellan innerbåge och ytterbåge.**

Detta kan bero på ett övertryck (ventilationen inte är rätt inställd) i byggnaden, eller att varmluft läcker in i persiennsnörets hål. Det kan också bero på att yttersta glaset levereras med en vaxhinna för att skydda glaset vid transport. Om denna hinna inte torkas bort ordentligt har kondensen lättare att fastna på glaset. När det gäller övertrycket så kommer föreningen att göra en ventilationskontroll. Vaxhinnan kan tas bort genom att man putsar glaset med en t-spritolösning. Vi rekommenderar 1 del t-sprit och 3 delar vatten.

### **Utvändig kondens**

Våra fönster är energieffektiva. Det innebär att rumsvärmen hindras från att stråla ut vilket gör att yttre glaset blir mycket kallare än ett fönster med sämre isoleringsförmåga, dvs era gamla fönster. Detta uppkommer oftast under höstmånaderna augusti, september och oktober men också under enstaka fall under våren. Utvändig kondens är ett bevis på fönstrets goda isoleringsförmåga.

## **Borrning i fönsterkarmar!**

Det är inte tillåtet att borra genom de nya fönsterkarmarna av aluminium eftersom fuktspärren då kan förstöras. Händer det så gäller inte garantin.